

RYNEK MLEKA

IV/2016



Polska Federacja Hodowców Bydła i
Producentów Mleka
Kwiecień 2016

1. Pogłowie krów mlecznych

W drugiej połowie 2015 roku stopa redukcji pogłowia krów mlecznych wzrosła do najwyższego od przystąpienia Polski do Unii Europejskiej w 2004 roku i wyniosła 5,1%. Na koniec grudnia ubiegłego roku pogłowie krów mlecznych wynosiło 2 134,1 tys. sztuk i było o 113,7 tys. szt. mniejsze niż w grudniu 2014 roku i o prawie 596,5 tys. szt. tj. o 21,8% mniejsze niż w grudniu 2004 roku. Największe zmiany zaobserwowano w gospodarstwach indywidualnych, utrzymujących prawie 93% krajowego pogłowia. Spadek liczby krów w tych gospodarstwach wyniósł 5,2%. W grudniu ubiegłego roku liczba krów mlecznych w gospodarstwach indywidualnych wynosiła 2 021,4 tys. sztuk i była o prawie 13,4% mniejsza w porównaniu z rokiem przystąpienia Polski do Unii Europejskiej. W przypadku gospodarstw osób prawnych liczba krów mlecznych zmalała o 3% i osiągnęła poziom 112,7 tys. sztuk. Zaznaczyć należy, że pogłowie krów pozostałych, do których zaliczamy mamki, wzrosło o 8,7% do poziomu 168,7 tys. sztuk, przez co całkowite pogłowie krów w Polsce na koniec grudnia 2015 roku ukształtowało się na poziomie 2303 tys. sztuk.

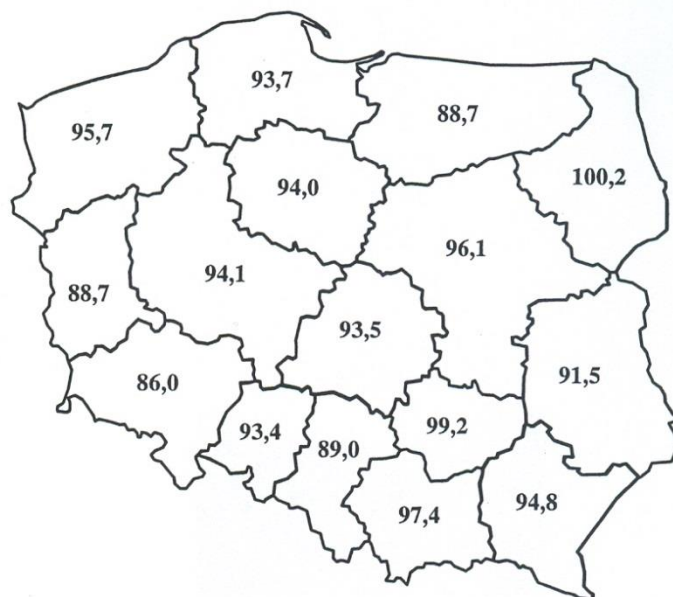
Tabela 1. Pogłowie krów w tys. sztuk

Rok		Krowy ogółem	Krowy pozostałe	Krowy mleczne	z tego w gospodarstwach	
					indywidualnych	osób prawnych
2010	czerwiec	2656	117,5	2538	2424	114,3
	grudzień	2636	106,7	2529	2417	112,0
2011	czerwiec	2626	152,8	2473	2361	112,3
	grudzień	2568	121,8	2446	2334	112,2
2012	czerwiec	2578	136,8	2441	2328	113,4
	grudzień	2469	122,6	2346	2236	110,3
2013	czerwiec	2531	169,9	2361	2248	112,9
	grudzień	2442	142,8	2299	2186	112,8
2014	czerwiec	2479	168,8	2310	2193	115,8
	grudzień	2403	155,2	2248	2132	116,3
2015	czerwiec	2444	165,2	2279	2166	112,9
	grudzień	2303	168,7	2134	2021	112,7
2016 ^a	czerwiec	2383	173	2210		
	grudzień	2250	170	2080		
2017 ^a	czerwiec	2350	185	2165		

Źródło: Dane GUS ^a Prognozy IERiGŻ-PIB

Spadek pogłowia krów mlecznych w okresie od grudnia 2014 r. do grudnia 2015 r. odnotowano w piętnastu województwach, średnio o 0,8–14%. W województwie dolnośląskim, lubuskim, warmińsko-mazurskim i śląskim pogłowie zmniejszyło się o 11–14%. W województwie małopolskim, mazowieckim, zachodniopomorskim, podkarpackim, wielkopolskim, kujawsko-pomorskim, pomorskim, łódzkim, opolskim i lubelskim o 2,6–8,5%. W województwie świętokrzyskim o 0,8%. Jedynie na Podlasiu odnotowano wzrost liczby krów mlecznych o 0,2%.

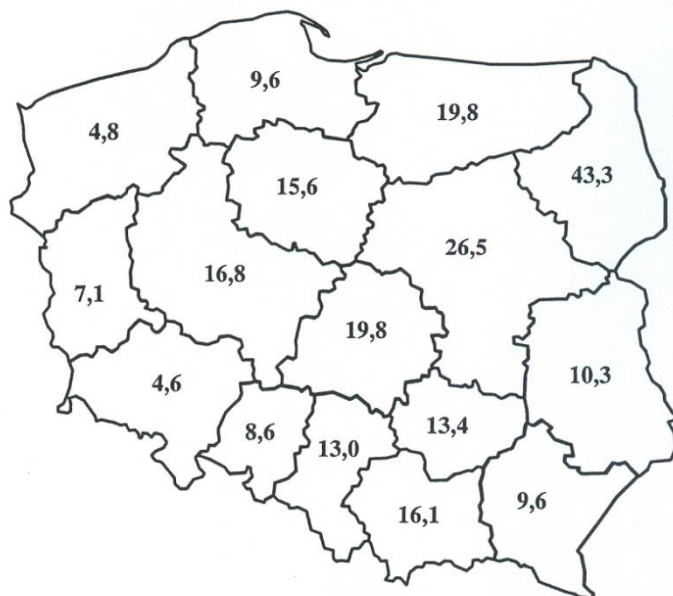
Rysunek 1. Wskaźnik zmian pogłowia krów mlecznych w grudniu 2015 r.
(grudzień 2014 = 100%)



Źródło: IERiGŻ-PIB

Spadek pogłowia krów wpłynął negatywnie na zróżnicowanie obsady krów na 100 ha użytków rolnych. Na 100 ha użytków rolnych, obsada krów zmniejszyła się do 16,8 sztuk, tj. o 0,2 szt. Największa obsada występuje w województwie podlaskim i wynosi 43,3szt./100ha, najmniejsza natomiast w województwie zachodnio-pomorskim i lubuskim 8szt./100 ha.

Rysunek 2. Obsada krów mlecznych na 100 ha UR w grudniu 2015 roku



Źródło: IERiGŻ-PIB

Spadek pogłowia krów mlecznych przyczynił się również do ograniczenia liczby gospodarstw zajmujących się hodowlą bydła mlecznego. W roku 2015 ich liczba wynosiła około 264,9 tys., tj. o 7,3% mniej niż w roku 2014. Największy spadek odnotowano w przypadku gospodarstw utrzymujących do 9 sztuk, tj. o 9%. Udział tej grupy w krajowym pogłowie zmalał do 22%, jednak ich udział w liczbie gospodarstw utrzymujących krowy nadal jest bardzo wysoki i przekracza 73%.

Tabela 2. Zmiany liczby gospodarstw oraz pogłowia krów mlecznych w latach 2004-2015^a (tys. sztuk)

Wielkość stada	2004			2010			2015		
	krowy	gospodarstwa	krów/gosp.	krowy	gospodarstwa	krów/gosp.	krowy	gospodarstwa	krów/gosp.
od 1 do 2	639,5	487,6	1,3	361	277	1,3	164,2	126,7	1,3
od 3 do 9	863,8	181	4,8	466	94	4,9	339,6	66,9	5,1
do 9	1503,2	668,6	2,2	826,9	371,3	2,2	503,8	193,6	2,6
od 10 do 29	931,4	60,4	15,4	1068	66	16,1	919	54,6	16,8
od 30 do 49	132,5	3,6	36,8	352	9,7	36,2	438	12,3	35,6
50-99	64,5	0,96	67	144	2,31	62,4	228	3,628	62,8
100 i więcej	154,2	0,541	285	147,3	0,614	240	190,3	0,86	221
100-199	44,8	0,307	146	52,6	0,399	132	77,3	0,603	128
200 i więcej	109,4	0,234	468	94,7	0,215	441	113	0,257	440
OGÓLEM	2786	734	3,79	2538	450,3	5,64	2279	264,9	8,6

^{a)}według stanów czerwcowych

Źródło: Dane GUS, IERiGŻ-PIB

Pogłowie krów mlecznych w całej Unii Europejskiej na koniec roku 2015 liczyło ponad 23,6 mln szt., tj. wzrosło o 0,3%. W ośmiu spośród krajów starej Unii zwiększyło się o 0,2–9,9%, a w pozostałych siedmiu zmniejszyło o 0,1–4,4% i na koniec roku 2015 było średnio o 1,3% wyższe niż w 2014 roku tj. o 18,4 mln szt. Najwięcej krów przybyło w Irlandii i Holandii, wzrost o 6,6–9,9%. W Danii, Luksemburgu, Portugalii i Wielkiej Brytanii pogłowie wzrosło o 3–5%, a w Austrii i Belgii o 0,2–1,9%. W Niemczech, Hiszpanii, Finlandii, Francji, Grecji, we Włoszech i w Szwecji pogłowie zmalało o 0,1–4,4%.

W nowych krajach członkowskich pogłowie krów mlecznych zmniejszyło się o 3,3% i osiągnęło poziom 5 205 tys. sztuk. Zmniejszenie liczby krów odnotowano w Bułgarii, Estonii, na Litwie, w Polsce i w Chorwacji o 4,3–5,9%. W Czechach, na Węgrzech, Łotwie, Malcie, w Rumunii i na Słowacji pogłowie zmalało o 0,9–2,7%. Wzrosło natomiast w Słowenii i na Cyprze o 0,2–4,6%.

Tabela 3. Pogłowie krów mlecznych w Unii Europejskiej

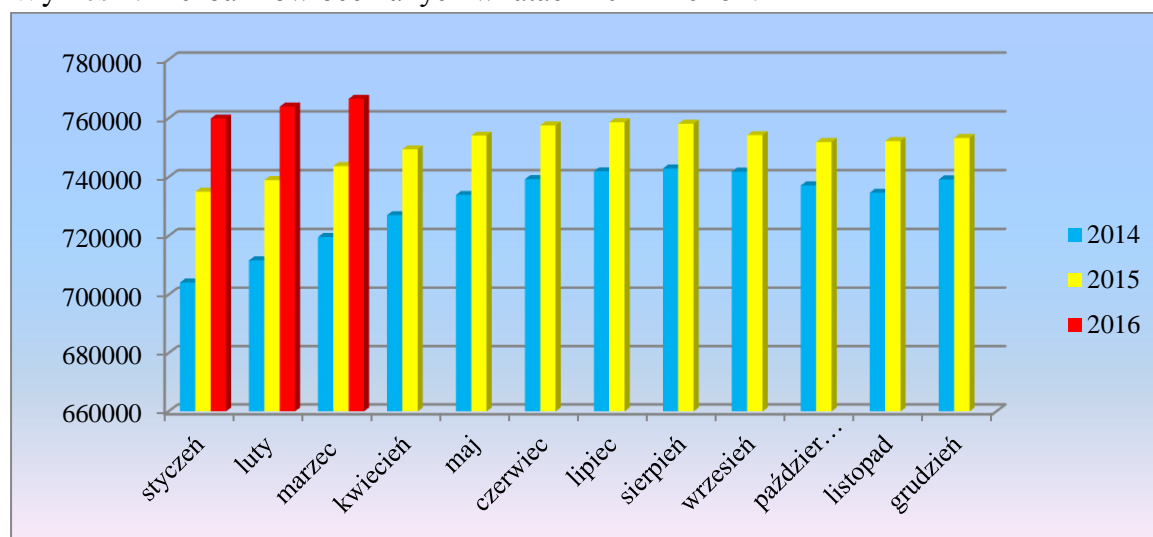
Wyszczególnienie	2013	2014	2015
UE - 15	18 042,5	18 176,1	18 417,2
UE - 13	5 438,5	5 382,5	5 205,1
w tym Polska	2 299,1	2 247,8	2 134,1
UE - 28	23 451	23 558,6	23 622,2

Źródło: EUROSTAT, IERiGŻ-PIB

Komisja Europejska przewiduje, że w 2016 roku w Unii Europejskiej nastąpi powrót do tendencji spadkowych, a liczba krów mlecznych zmniejszy się w całej Unii o około 1% do poziomu 23,1 mln sztuk. W starych krajach członkowskich stopa redukcji wyniesie 0,6%, natomiast w nowych 2%. Likwidacja kwot mlecznych przyczyni się do procesów restrukturyzacyjnych, a koncentracja pogłównia krów mlecznych w dużych stadach i w regionach o sprzyjających warunkach przyrodniczych powinna przebiegać szybciej niż w poprzednich latach.

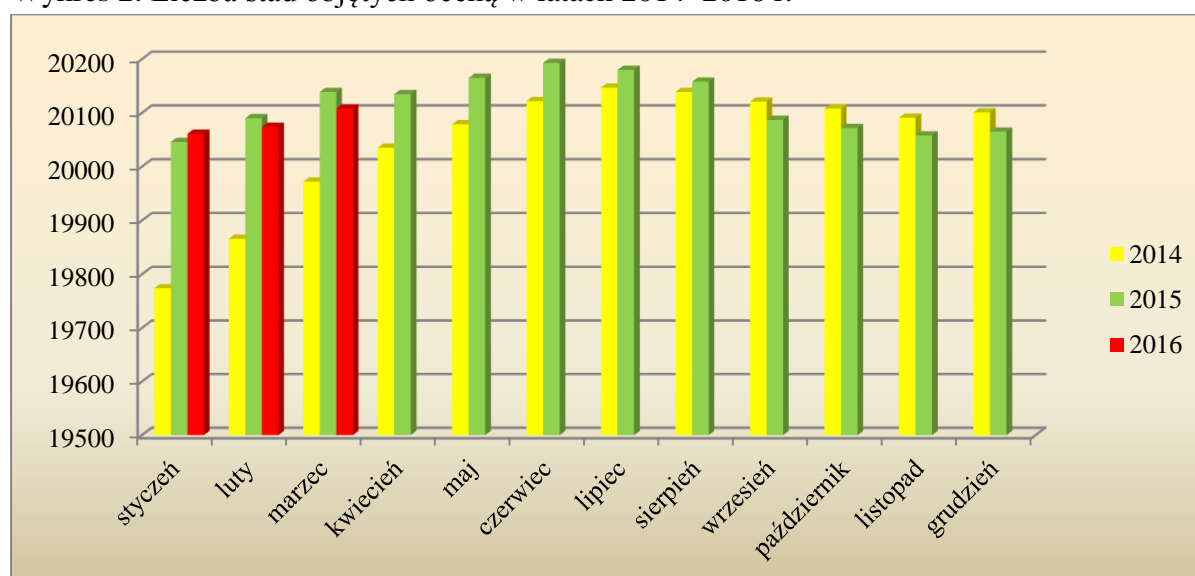
Pomimo znaczącej tendencji spadkowej pogłównia krów mlecznych, od wielu lat obserwujemy wzrost liczby krów ocenianych. W marcu 2016 roku ocenie zostało poddanych 766 633 krów, z 20 108 obór. W analizowanym okresie w Regionie Oceny Parzniew przeciętnie oceniono 382 645 krów, z 11 422 obór, w Regionie Oceny Poznań 205 375 krów, z 4 288 obór, a w Regionie Oceny Bydgoszcz 178 613 krów, z 4 398 obór.

Wykres 1. Liczba krów ocenianych w latach 2014–2016 r.



Źródło: Dane PFHBiPM

Wykres 2. Liczba stad objętych oceną w latach 2014–2016 r.



Źródło: Dane PFHBiPM

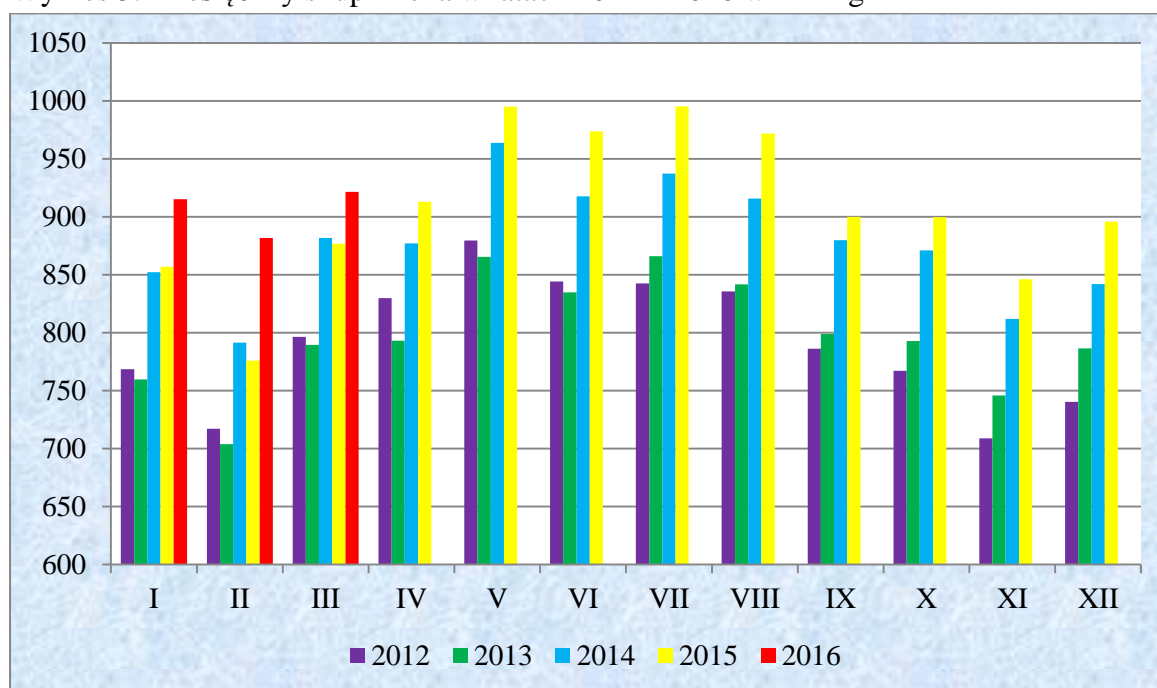
2. Skup mleka surowego

Na początku 2016 roku odnotowano dalszy wzrost dostaw mleka w porównaniu z rokiem ubiegłym. Według danych Głównego Urzędu Statystycznego w marcu do podmiotów skupujących dostarczono 921,5 mln litrów, tj. o 9,16% więcej w porównaniu z marcem 2015 roku, oraz o 7,84% więcej od skupu w drugim miesiącu bieżącego roku. W I kwartale 2016 roku do podmiotów skupujących dostarczono 2 662,9 mln litrów mleka, tj. o 9,79% więcej niż w tym samym okresie 2015 roku.

W marcu według siedziby podmiotów skupujących, najwięcej mleka surowego skupiono w województwie podlaskim (305,6 mln l), mazowieckim (157,1 mln l), oraz wielkopolskim (125,4 mln l). Najmniej natomiast mleka skupiono w województwie podkarpackim (4,2 mln l), dolnośląskim (4,8 mln l), oraz zachodniopomorskim (5,8 mln l).

W I kwartale bieżącego roku największy skup mleka odnotowano na Podlasiu (881,8 mln l), Mazowszu (445,7 mln l), oraz na Wielkopolsce (362,2 mln l). Najmniejszy natomiast w województwie podkarpackim (11,6 mln l), dolnośląskim (14,2 mln l), oraz zachodniopomorskim (16,9 mln l).

Wykres 3. Miesięczny skup mleka w latach 2012 – 2016 w mln kg



Źródło: Dane ARR, GUS

Różnica w ilości skupowanego mleka – różnica między ilością mleka skupionego według siedziby podmiotu skupującego, a według siedziby producenta w obrębie jednego województwa. Informacja ta pokazuje, jaka ilość mleka wyprodukowana w województwie pozostaje w nim, a jaka z niego „wypływa”. Z podanych poniżej danych wynika, że w okresie trzech miesięcy 2016 roku najwięcej mleka wypłynęło z

województwa warmińsko – mazurskiego (121,3 tys. litrów), mazowieckiego (108,4 tys. litrów) i wielkopolskiego (64,0 tys. litrów).

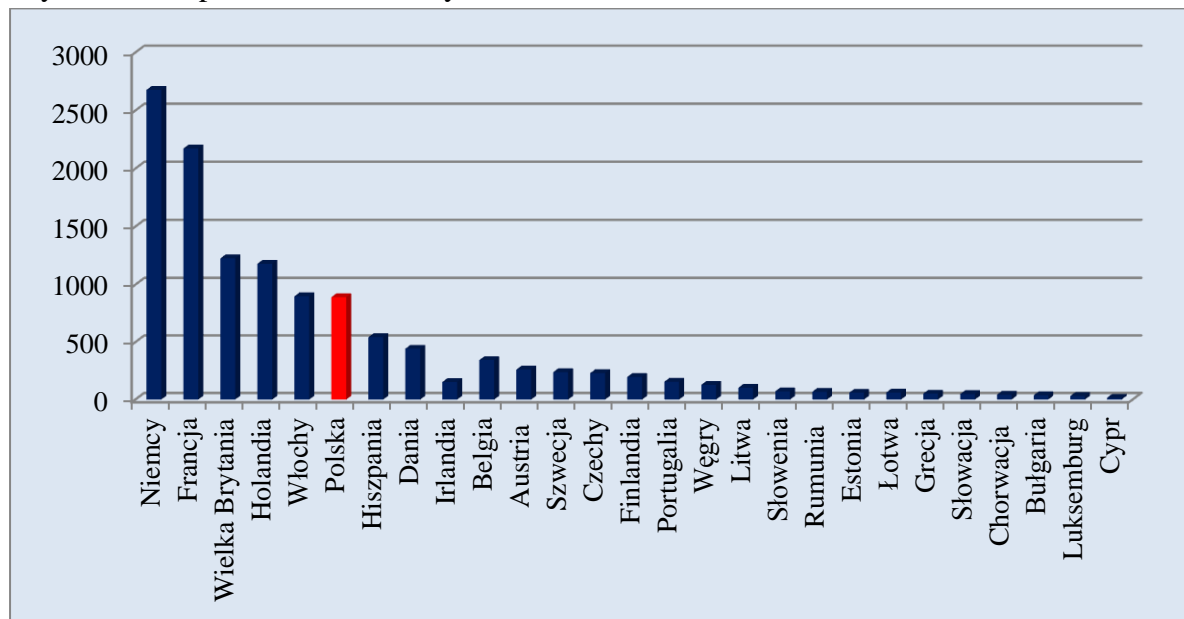
Tabela 4. Zestawienie ilości skupionego mleka w okresie I – III 2016 r. w tys. litrów

Województwo	wg siedziby jednostki skupującej	wg siedziby producenta	różnica w ilościach skupionego mleka	różnica w procentach
Polska	2 662 906	2 662 906	x	x
dolnośląskie	14 210	39 671	-25 461	-64,2%
kujawsko-pomorskie	145 221	199 147	-53 926	-27,1%
lubelskie	181 583	136 899	44 684	32,6%
lubuskie	44 741	20 438	24 303	118,9%
łódzkie	240 594	199 697	40 897	20,5%
małopolskie	31 049	30 644	405	1,3%
mazowieckie	455 721	564 088	-108 367	-19,2%
opolskie	58 734	64 125	-5 391	-8,4%
podkarpackie	11 605	25 184	-13 579	-53,9%
podlaskie	881 826	553 303	328 523	59,4%
pomorskie	38 796	79 132	-40 336	-51,0%
śląskie	35 736	53 865	-18 129	-33,7%
świętokrzyskie	72 743	42 358	30 385	71,7%
warmińsko-mazurskie	71 280	192 580	-121 300	-63,0%
wielkopolskie	362 179	426 142	-63 963	-15,0%
zachodniopomorskie	16 888	35 633	-18 745	-52,6%

Źródło: GUS

W styczniu 2016 roku do mleczarni w całej Unii Europejskiej dostarczono 12 315 mln litrów mleka, tj. o 620 mln litrów (5,3%) więcej niż w analogicznym okresie 2015 roku. W okresie od kwietnia 2015 do stycznia 2016 r. dostawy mleka zwiększyły się o 3,5% w porównaniu z analogicznym okresem roku 2014/2015 i wynosiły 124 697 mln litrów. Pięciu największych producentów (Niemcy, Francja, Wielka Brytania, Holandia i Włochy), łącznie w styczniu 2016 roku skupiło 8 153 mln litrów mleka, co stanowi 66,2% całego skupionego surowca w Unii Europejskiej. W relacji rocznej produkcja została ograniczona w sześciu państwach członkowskich tj. Finlandia o 0,56%, Portugalia o 0,61%, Szwecja o 2,63%, Malta o 1,33%, Bułgaria o 6,33%, oraz Chorwacja o 2,04%. W pozostałych krajach produkcja została zwiększona. Największy wzrost odnotowano w Irlandii ponad 33%, Luksemburgu ponad 19,6%, oraz w Belgii o 17,21%.

Wykres 4. Skup mleka w UE w styczniu 2016 r. w mln litrów



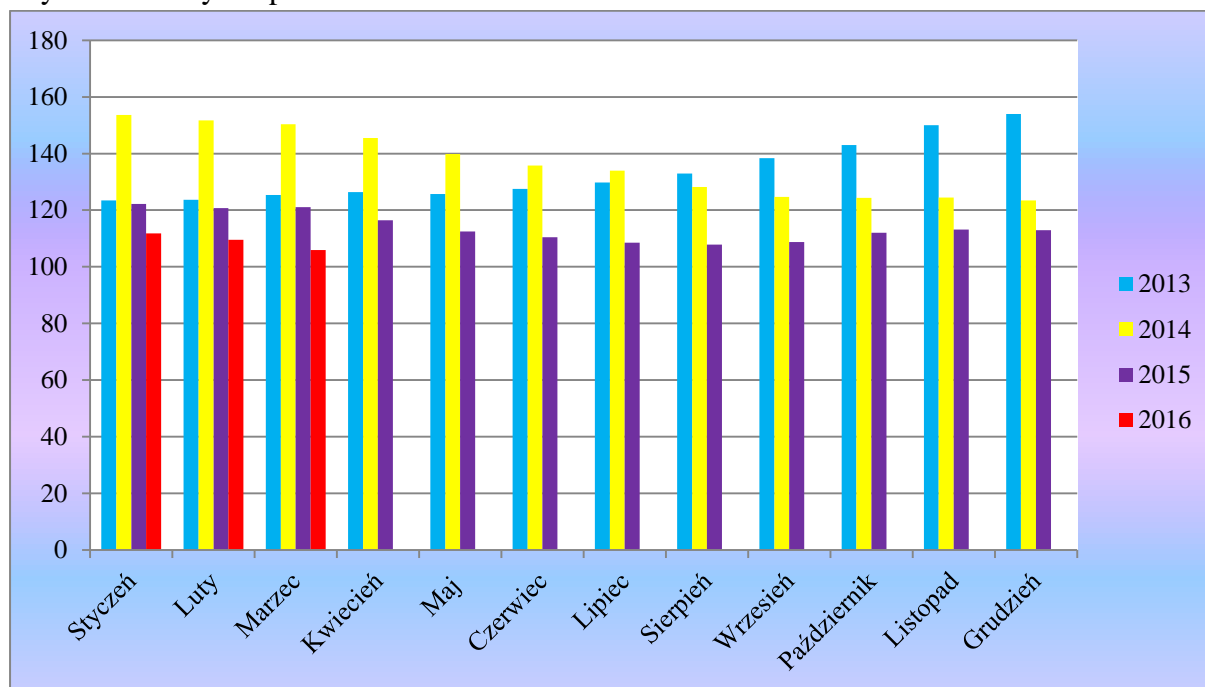
Źródło: Dane EUROSTAT

3. Ceny skupu mleka

Od pierwszych miesięcy 2014 roku odnotowywany jest systematyczny spadek cen mleka w skupie, utrzymujący się również w roku bieżącym.

W marcu średnia cena mleka kształtowała się na poziomie 105,89 zł/hl i była o 3,34% niższa niż w lutym, oraz o 12,51% niższa w porównaniu z analogicznym okresem 2015 roku.

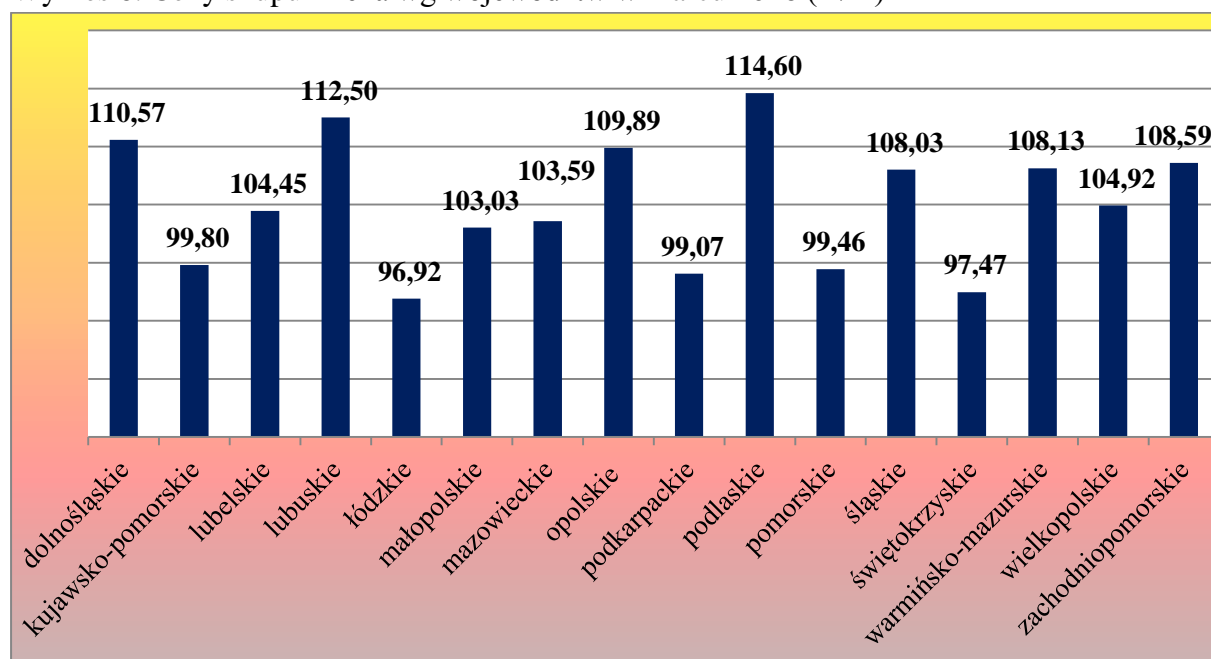
Wykres 5. Ceny skupu mleka 2013 – 2016 zł/hl



Źródło: Dane GUS

Zróznicowanie cen netto skupu mleka jest bardzo wyraźne w województwach. W marcu 2016 roku w pięciu województwach cena spadła poniżej 100 zł/hl. Najniższą cenę otrzymywali producenci z województw: łódzkiego – 96,92 zł/hl, świętokrzyskiego – 97,47 zł/hl, podkarpackiego – 99,07 zł/hl. Natomiast najwyższa cena mleka była wypłacana w województwach: podlaskim – 114,60 zł/hl, lubuskim – 112,50 zł/hl oraz dolnośląskim – 110,57 zł/hl.

Wykres 6. Ceny skupu mleka wg województw w marcu 2016 (zł/hl)



Źródło: Dane GUS

W I kwartale bieżącego roku średnia cena mleka wyniosła 109,07 zł/hl i była o 10,09% (12,24 zł/hl) mniejsza w porównaniu do analogicznego okresu 2015 roku.

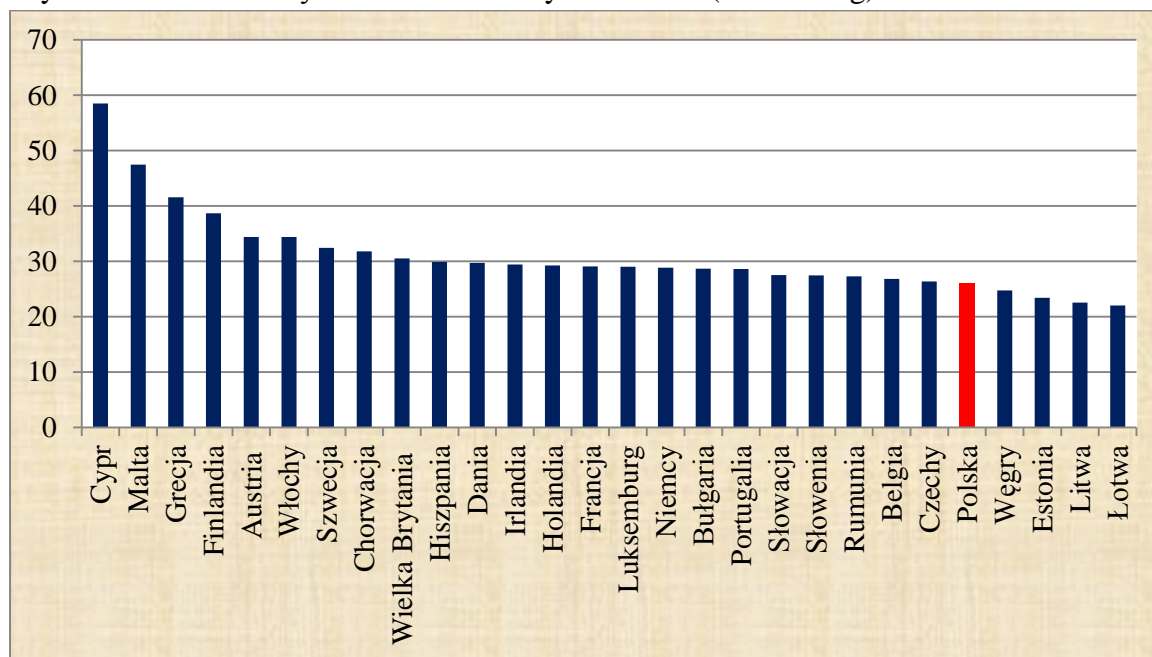
W analizowanym okresie najwyższą cenę otrzymywali producenci z województwa podlaskiego (116,68 zł/hl), lubuskiego (115,52 zł/hl), oraz dolnośląskiego (112,46 zł/hl). Najniższą cenę płacono hodowcom z województwa łódzkiego (99,93 zł/hl), świętokrzyskiego (100,07 zł/hl), oraz podkarpackiego (102,44 zł/hl).

Średnia cena mleka w Unii Europejskiej - 28 w styczniu 2016 roku wynosiła 29,61 EUR/100 kg i była o 2,8% niższa niż miesiąc wcześniej, oraz o 6,7% niższa niż w styczniu 2015 roku.

Średnia ważona cena mleka w starych krajach członkowskich w styczniu ukształtowała się na poziomie 30,14 EUR/100 kg i była o 2,9% niższa niż w grudniu, oraz o 6,4% niższa niż w analogicznym okresie 2015 roku.

Pięciu największych unijnych producentów (Niemcy, Francja, Wielka Brytania, Holandia i Polska) w pierwszym miesiącu 2016 r. średnio płaciło 28,77 EUR/100 kg i było to o 4,1% mniej niż w grudniu 2015 r.

Wykres 7. Średnie ceny mleka w UE w styczniu 2016 (euro/100kg)



Źródło: Dane EUROSTAT

W Polsce cena mleka w skupie w pierwszym miesiącu 2016 r. wynosiła 26,14 EUR/100 kg i była o 4,56% niższa niż w grudniu i o 8,44% niższa niż w analogicznym miesiącu 2015 roku. Polscy producenci otrzymywali o 9,46% niższą cenę niż producenci niemieccy, oraz o 10,08% niższą niż producenci we Francji. Cena w Polsce jednocześnie była o 13,27% niższa od średniej UE – 15, oraz o 11,72% niższa od średniej unijnej.

Tabela 5. Cena skupu mleka w europejskich mleczarniach EUR/100 kg

Firma	Kraj	VII 15	VIII 15	IX 15	X 15	XI 15	XII 15	I 16	II 16
Belgomilk (Milcobel)	Belgia	28,49	28,49	26,39	26,39	26,39	26,39	26,39	25,26
Alois Muller	Niemcy	26,87	26,87	26,38	26,87	27,86	27,86	27,37	26,38
Nordmilch	Niemcy	27,17	26,18	25,19	25,19	26,18	27,17	26,18	26,18
Arla Foods Denmark	Dania	28,9	27,97	27,92	28,55	28,55	28,54	28,66	27,68
Hameenlinnan. O.	Finlandia	37,78	39,72	39,71	39,74	37,79	37,77		
Bongrain CLE	Francja	33,91	34,98	33,3	32,45	30,7	30,47	30,15	30,05
Danone	Francja	37,76	37,36	35,72	30,15	28,19	30,63	32,17	32,2
Lactalis	Francja	33,57	33,23	32,16	31,14	31,14	31,14	29,3	29,3
Sodiaal	Francja	32,81	35,91	35,91	33,14	32,32	32,32	31,68	30,71
First Milk	W. Brytania	27,28	27	25,26	28,64	28,4	27,05		
Dairy Crest Davidstow	W. Brytania	35,26	35,24	36,41	36,99	36,31	33,87	30,65	29,82
Glanbia	Irlandia	24,98	24,98	23,99	23,99	23,99	23,99	23,99	26,74
Kerry	Irlandia	26,52	26,52	26,52	26,52	25,56	25,56	25,56	25,34
Granarolo	Włochy	38,29	38,29	38,29	38,29	38,29	38,29	38,29	38,29
DOK Kass	Holandia	24,67	24,19	24,19	24,19	25,18	26,17	25,16	25,16
Friesland - Campina	Holandia	29,17	27,71	27,71	28,2	28,93	29,17	28,44	28,42
ŚREDNIA		30,84	30,91	30,32	30,03	29,74	29,77	28,86	28,62
Fonterra	NZ	19,76	22,58	21,67	23,08	23,68	24,03	21,22	19,99
USA	US	37,13	36,74	35,97	35,29	36,8	34,21	32,16	31,72

Źródło: MDC

Jak przedstawiają powyższe dane, średnia cena za mleko w skupie, płacona przez wybrane przedsiębiorstwa w Unii Europejskiej w lutym 2016 roku wynosiła 28,62 EUR/100 kg standardowego mleka, co oznacza spadek o 0,8% w porównaniu do poprzedniego miesiąca. Średnia cena mleka w porównaniu do lutego 2015 roku zanotowała spadek o 10,2%.

Prognozowana cena mleka w australijskiej Fonterrze na bieżący sezon, który rozpoczął się w czerwcu ubiegłego roku, wynosi obecnie 19,99 EUR/100 kg mleka. Oznacza to spadek o 10,2% w ujęciu rocznym. Jednocześnie jest to najniższa cena mleka od sezonu 2006/2007.

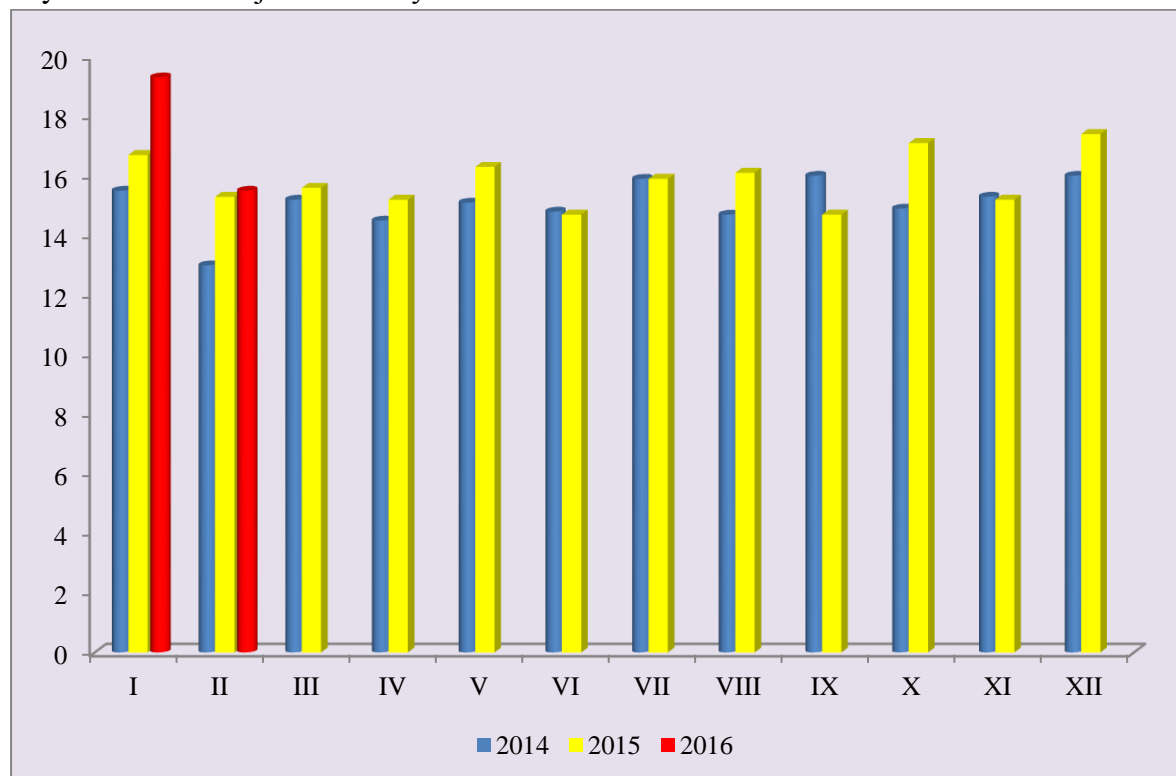
W Stanach Zjednoczonych w lutym bieżącego roku cena spadła w stosunku do stycznia 2016 r. o 1,4% oraz była o 6,1% niższa niż w analogicznym miesiącu ubiegłego roku, ukształtowała się na poziomie 31,72 EUR/100 kg.

4. Produkcja wybranych artykułów mleczarskich

Od pierwszych miesięcy bieżącego roku produkcja monitorowanych artykułów mleczarskich utrzymuje się na poziomie wyższym niż w ubiegłym roku.

W lutym 2016 r. produkcja masła wyniosła 15,5 tys. ton i była o 19,7% mniejsza niż w styczniu, ale o 2,8% większa niż w analogicznym okresie 2015 roku. W okresie od stycznia do lutego bieżącego roku wyprodukowano 35 tys. ton masła tj. o 10% więcej niż w tym samym okresie 2015 roku.

Wykres 8. Produkcja masła w tys. ton



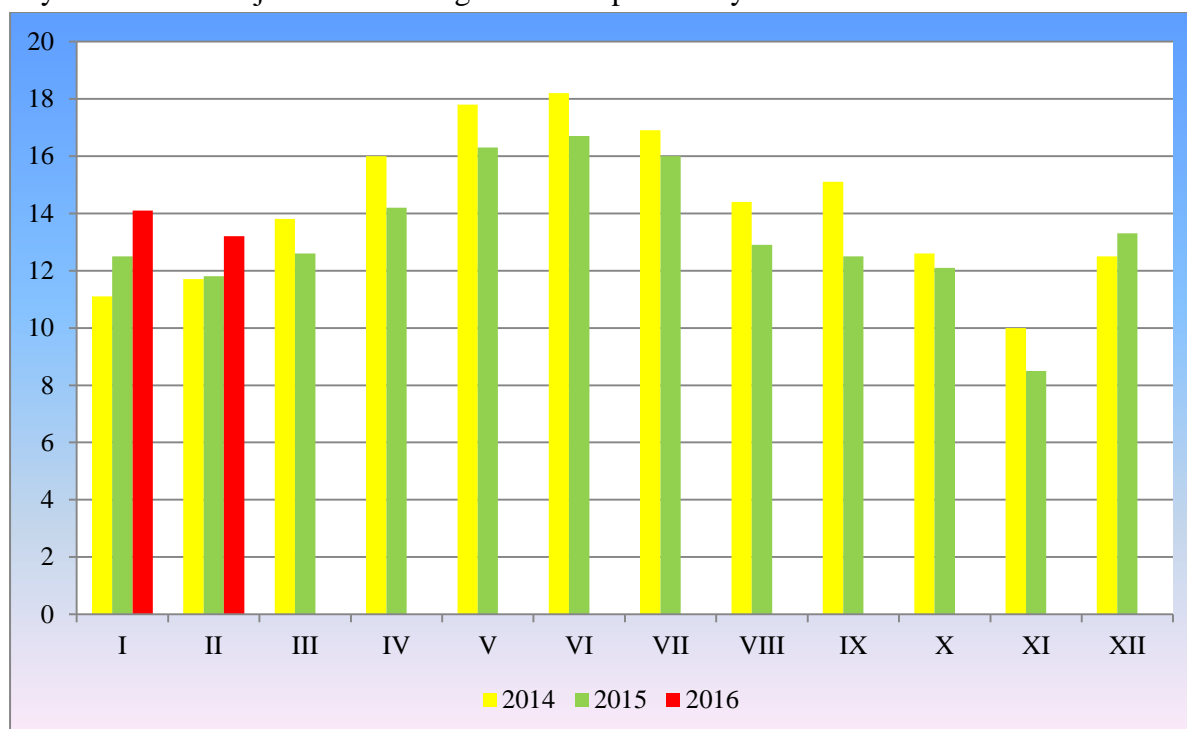
Źródło: Dane ARR

W pierwszych dwóch miesiącach 2016 r. wyprodukowano 69 tys. ton jogurtów, tj. o 3% więcej niż w okresie styczeń – luty 2015 roku. Zwiększono również produkcję mleka płynnego i śmietany niezagęszczonej o około 1%, odpowiednio do poziomu 5,7 tys. ton, oraz 53 tys. ton.

W lutym produkcja odtłuszczonego mleka w proszku wyniosła 13,2 tys. ton i była o 5,9% niższa niż w styczniu ale pozostawała o 12,5% wyższa niż w analogicznym miesiącu 2015 roku. W dwóch pierwszych miesiącach bieżącego roku wyprodukowano 27,3 tys. ton OMP, tj. o 12% więcej niż w roku ubiegłym.

Jednocześnie zwiększono również produkcję pełnego mleka w proszku o 43% do poziomu 7 tys. ton.

Wykres 9. Produkcja odtłuszczonego mleka w proszku tys. ton

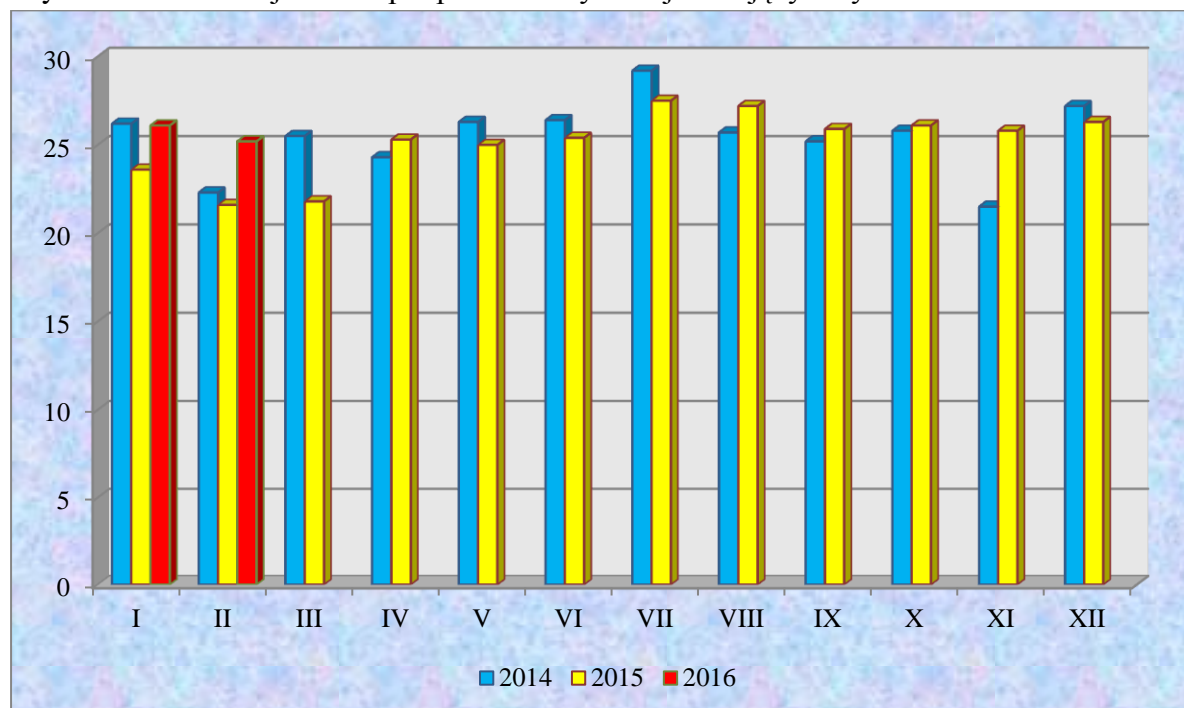


Źródło: Dane ARR, GUS

Produkcja serów podpuszczkowych dojrzewających w lutym 2016 roku ukształtowała się na poziomie 25,2 tys. ton, tj. o 3,2% niższym niż w styczniu ale o 14,9% wyższym niż w lutym 2015 roku. W okresie od stycznia do lutego bieżącego roku wyprodukowano 51 tys. ton serów dojrzewających, o 12% więcej niż w analogicznym okresie ubiegłego roku.

W analizowanym okresie produkcja serów niedojrzewających i twarogów została zwiększona o 4%, do poziomu 71 tys. ton.

Wykres 10. Produkcja serów podpuszczkowych dojrzewających tys. ton



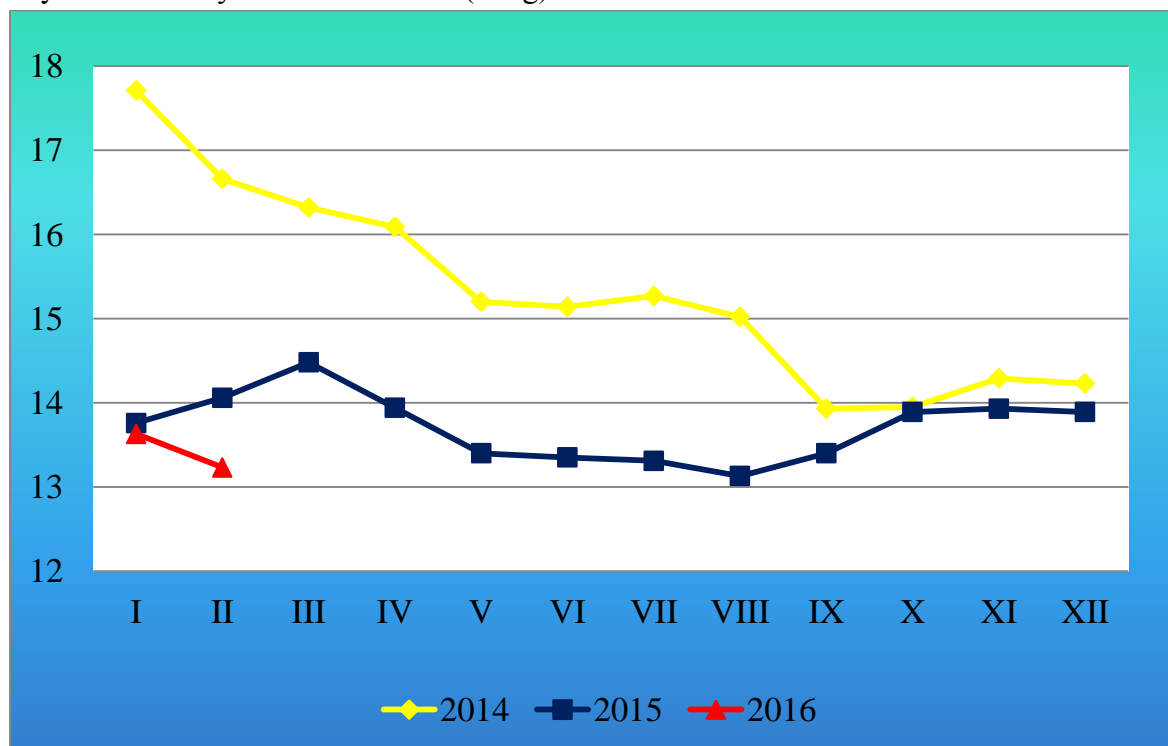
Źródło: Dane GUS, ARR

5. Ceny artykułów mleczarskich

W pierwszych miesiącach bieżącego roku utrzymuje się spadkowa tendencja spadek cen artykułów mleczarskich.

Średnia cena masła w blokach w lutym 2016 roku wyniosła 13,23 zł/kg i była o 3% niższa niż w styczniu i o 6% niższa niż w analogicznym okresie 2015 roku. Pod koniec marca cena ponownie spadła osiągając poziom 10,24 zł/kg tj. o 0,4% mniej niż w poprzednim notowaniu i o 4% mniej niż przed miesiącem. Cena masła konfekcjonowanego w tym okresie wynosiła 12,41 zł/kg i była o 2% wyższa niż przed tygodniem, ale o 5% niższa niż miesiąc wcześniej. Według danych Zintegrowanego Systemu Informacji Rynkowej MRiRW na przełomie marca i kwietnia ceny masła odnotowały po raz kolejny tendencję spadkową. W dniach 28.03–03.04.2016 r. cena masła w blokach wynosiła 10,15 zł/kg, a konfekcjonowanego 12,29 zł/kg, w obu przypadkach tj. o 1% mniej niż przed tygodniem i 3% mniej niż na przełomie lutego i marca. W drugim tygodniu kwietnia za kg masła w blokach producenci otrzymywali 10,08 zł, tj. o niecały 1% mniej niż tydzień wcześniej oraz o 3% mniej niż przed miesiącem. Cena masła w blokach w tym okresie była o 21% niższa niż w roku 2015. W tym dniach masło konfekcjonowane kosztowało 12,19 zł/kg, tj. 1% mniej niż w poprzednim notowaniu i o 3% mniej niż w marcu. W dniach 11–17.04.2016 r. producenci za masło w blokach otrzymywali 9,88 zł/kg, o 2% mniej niż w poprzednim tygodniu i o 4% mniej niż miesiąc wcześniej. Cena masła konfekcjonowanego ukształtowała się na poziomie 12,13 zł/kg, o 0,5% mniej niż przed tygodniem i o 0,7% mniej niż przed miesiącem.

Wykres 11. Ceny masła w blokach (zł/kg)



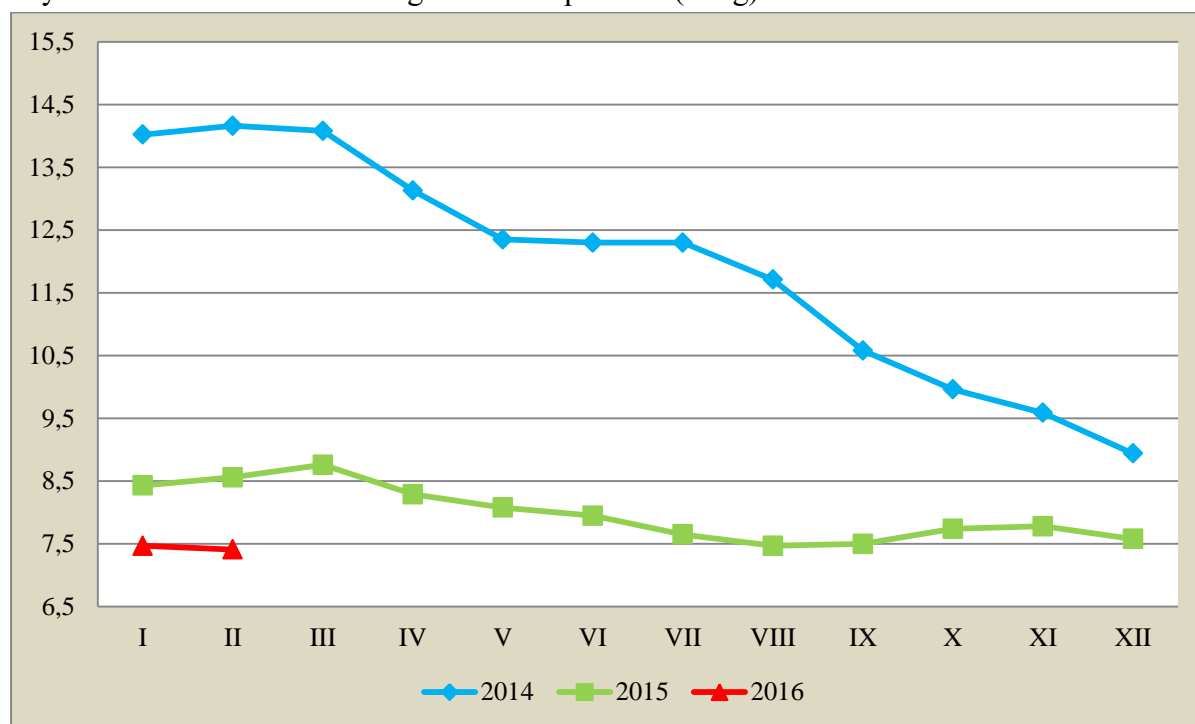
Źródło: Dane ARR, MRiRW

Na początku kwietnia bieżącego roku ceny masła na wewnętrznym rynku Unii Europejskiej wynosiły 2 567 EUR/t i były o 3% niższe niż przed miesiącem i o 19% niższe niż w analogicznym okresie 2015 roku. W portach Europy Zachodniej w pierwszych dniach kwietnia cena masła ukształtowała się na poziomie 2 625 USD/t, tj. o 0,5% mniej niż na początku marca i o 23% mniej niż w tym samym okresie 2015 roku. W Oceanii w pierwszych dniach kwietnia masło kosztowało 2 750 USD/t i były o 4% tańsze niż przed miesiącem i o 21% tańsze niż w roku 2015. W Stanach Zjednoczonych cena wzrosła o 7% w porównaniu z marcem i o 21% w porównaniu z kwietniem 2015 r, osiągając poziom 4 674 USD/t.

Według danych Głównego Urzędu Statystycznego średnia cena odtłuszczonego mleka w proszku w lutym ukształtowała się na poziomie 7,41 zł/kg i była o 1% niższa niż w styczniu i o 13% niższa niż w analogicznym okresie 2015 roku. Według danych Zintegrowanego Systemu Rolniczej Informacji Rynkowej MRiRW w dniach 21–27.03.2016 r. krajowi producenci za odtłuszczone mleko w proszku otrzymywali 7,04 zł/kg, tj. o 2% więcej niż w poprzednim notowaniu, ale podobnie jak przed miesiącem. W tych dniach cena OMP była o 2,8% niższa od ceny interwencyjnej, która wynosi 169,80 EUR/100 kg. Na przełomie marca i kwietnia odnotowano delikatny wzrost. Cena OMP w dniach 28.03–03.04.2016 r. wynosiła 7,07 zł/kg, o około 0,5% więcej niż przed tygodniem i o 1% więcej niż miesiąc wcześniej. W drugim tygodniu kwietnia 2016 r. ceny ponownie spadły do poziomu 6,98 zł/kg, tj. o 1% mniej niż tydzień wcześniej i o 0,4% mniej niż na początku marca. W dniach 11–17.04.2016 r. odtłuszczone mleko w proszku zbywano po 7,02 zł/kg. Była to cena o 1% wyższa niż tydzień wcześniej, oraz o 2% wyższa niż przed miesiącem. Cena OMP uzyskiwana przez

krajowych producentów była o 3,7% niższa od ceny interwencyjnej. W porównaniu z notowaniami sprzed roku OMP było o 8% tańsze.

Wykres 12. Cena odtłuszczonego mleka w proszku (zł/kg)



Źródło: Dane ARR, MRiRW

Tendencje spadkowe odnotowały ceny pełnego mleka w proszku. W dniach 21–27.03.2016 za kilogram PMP płacono 8,90 zł, tj. o 4,5% mniej niż w poprzednim tygodniu i o 2,5% mniej niż przed miesiącem. Na przełomie marca i kwietnia pełne mleko w proszku zbywano po 8,79 zł/kg, tj. o 1% taniej niż tydzień wcześniej i o 5% taniej niż przed miesiącem. W drugim tygodniu kwietnia cena PMP ponownie spadła i ukształtowała się na poziomie 8,69 zł/kg, tj. o 1% mniej niż przed tygodniem i o 5% mniej przed miesiącem. Według danych Zintegrowanego Systemu Rolniczej Informacji Rynkowej MRiRW w dniach 11–17.04.2016 r. krajowi producenci za kilogram pełnego mleka w proszku otrzymywali 8,41 zł, tj. o 3% mniej niż w poprzednim notowaniu i o 10% mniej niż miesiąc wcześniej. W porównaniu z notowaniami sprzed roku cena PMP była o 19% niższa.

W dniu 1 kwietnia w portach Europy Zachodniej cena OMP spadła o 22% w porównaniu z cenami sprzed roku i ukształtowała się na poziomie 1 725 USD/t. Spadek odnotowano w Oceanii i w Stanach Zjednoczonych, w obu przypadkach o 1%. W Oceanii cena wynosiła 1 738 USD/t, natomiast w USA 1 601 USD/t. W porównaniu do notowań sprzed roku na wyżej wymienionych rynkach cena OMP była o 36% i o 26% niższa. Na rynku wewnętrznym Unii Europejskiej cena odtłuszczonego mleka w proszku wynosiła 1 650 EUR/t i była o 0,6% wyższa niż przed miesiącem ale o 20% niższa niż przed rokiem.

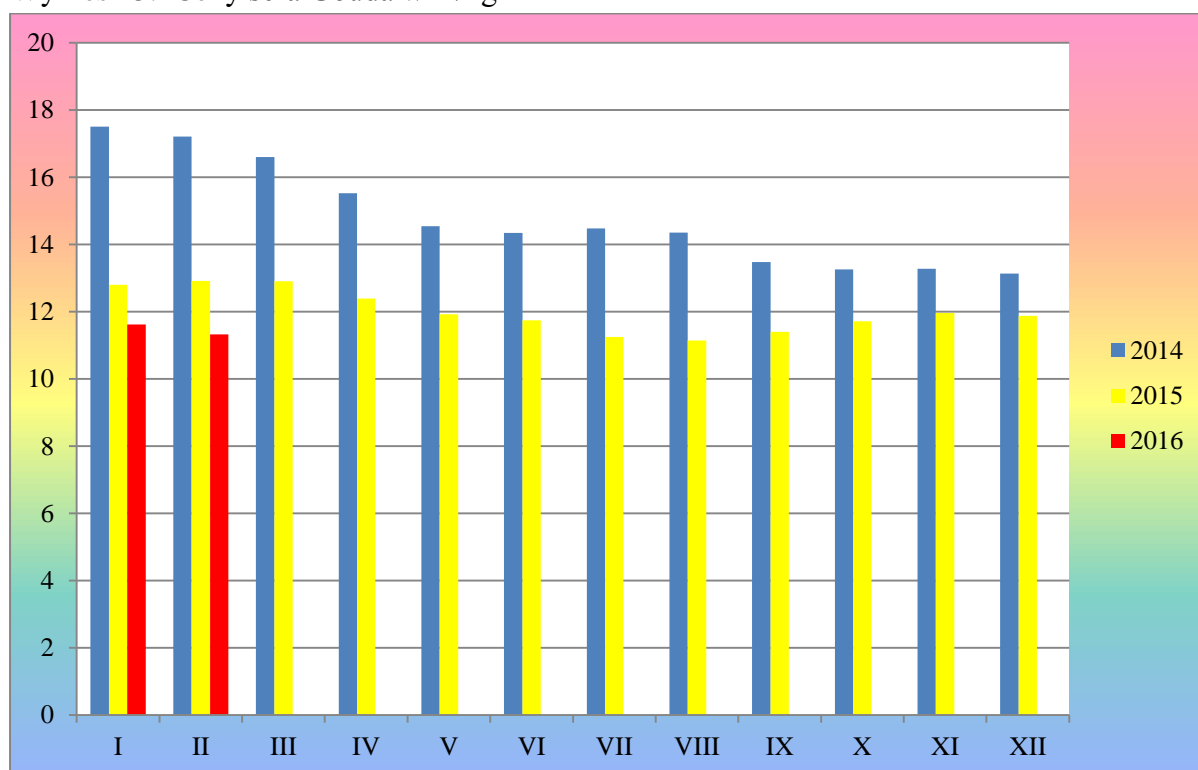
W przypadku pełnego mleka w proszku w Oceanii i w portach Europy Zachodniej jego cena, w analizowanym okresie, ukształtowała się na poziomie 2 063 USD/t.

Cena tego produktu w portach Europy Zachodniej w ciągu miesiąca obniżyła się o 2%, natomiast w Oceanii wzrosła o 3%. W relacji rocznej na tych rynkach pełne mleko w proszku było o 26–29% tańsze.

Wahania cen w relacji miesięcznej można było również zaobserwować w przypadku serów podpuszczkowych dojrzewających. W lutym cena sera Gouda wynosiła 11,32 zł/kg, a sera Edamskiego 1,77 zł/kg, tj. odpowiednio o 3% i 2% mniej niż miesiąc wcześniej. W obu przypadkach ceny były o 12% niższe niż przed rokiem. Według danych Zintegrowanego Systemu Rolniczej Informacji Rynkowej MRiRW w dniach 04–10.04.2016 r. za ser Gouda płacono 9,77 zł/kg, a za ser Edamski 9,76 zł/kg. Ser Gouda był o 2,5% tańszy niż w poprzednim notowaniu i o 5% tańszy niż przed miesiącem, natomiast ser Edamski o 3% tańszy niż tydzień wcześniej i o 1% tańszy niż w marcu. Oba sery były o 14% tańsze w porównaniu z analogicznym okresem ubiegłego roku.

Na początku kwietnia bieżącego roku na rynkach zagranicznych ceny sera Cheddar odnotowały spadki. W Oceanii producenci otrzymywali 2 550 USD/t, tj. o 7% mniej niż miesiąc wcześniej i o 28% mniej niż w analogicznym okresie 2015 roku. Na rynku wewnętrznym Unii Europejskiej ser Cheddar zbywano po 2 531 EUR/t, tj. o 7% taniej niż w marcu i o 21% taniej niż w tym samym okresie 2015 roku. W USA cena ukształtowała się na poziomie 3 131 USD/t i była o 5% niższa niż miesiąc wcześniej i o 10% niższa niż przed rokiem.

Wykres 13. Ceny sera Gouda w zł/kg



Źródło: Dane ARR, MRiRW

Tabela 6. Średnie ceny produktów mleczarskich na rynku wewnętrznym UE – 17.04.2016

Produkt mleczarski	Cena produktu za kg			Zmiana cen w %		
	przed miesiącem	przed tygodniem	aktualna	roczna	miesięczna	tygodniowa
masło	2,63	2,57	2,51	-22%	-4,2%	-2,4%
OMP	1,63	1,65	1,65	-16%	1,6%	0,2%
PMP	1,99	1,95	1,91	-28%	-4,0%	-1,8%
Cheddar	2,59	2,53	2,53	-21%	-2,3%	-0,1%
Edam	2,20	2,19	2,16	-23%	-1,5%	-1,1%
Gouda	2,28	2,20	2,19	-23%	-3,8%	-0,1%
Ementaler	3,74	3,61	3,65	-12%	-2,3%	1,2%

Źródło: FAMMU/FAPA

6. Handel zagraniczny

W okresie styczeń – luty 2016 r. wartość wywozu mleka i jego przetworów była o 8% niższa niż w analogicznym okresie 2015 roku i wynosiła 236 mln EUR. Wolumen produktów mleczarskich w analizowanym okresie, w przeliczeniu na mleko surowe, wzrósł natomiast o niecały 1%, tj. do poziomu 199 tys. ton. Tendencje wzrostowe odnotowano w przypadku eksportu mleka płynnego i śmietany, serów i twarogów oraz kazeiny. Zmniejszył się natomiast w przypadku mleka w proszku, jogurtów i napojów fermentowanych, masła oraz tłuszczów mlecznych, serwatki i lodów.

W dwóch pierwszych miesiącach bieżącego roku Polska wyeksportowała 13 tys. ton serów niedojrzewających, tj. o 2% więcej niż w analogicznym okresie 2015 roku, oraz 21 tys. ton serów dojrzewających, tj. o 2% więcej niż rok wcześniej. W analizowanym okresie wartość eksportu serów wzrosła o 1%, do odpowiednio 26,8 mln EUR i 61,5 mln EUR. Zmniejszył się natomiast eksport masła i tłuszczów mlecznych o 10,5% i wyniósł 8 tys. ton. Wartość eksportu tych produktów spadła o 12% i wynosiła 22 mln EUR. W przypadku odtłuszczonego mleka w proszku eksport obniżył się o 12% i wyniósł 14,9 tys. ton, a pełnego mleka w proszku o 32%, do poziomu 3,1 tys. ton. Wartość eksportu mleka w proszku w porównaniu z rokiem ubiegłym obniżyła się o 13% i wyniosła 37 mln EUR.

W analizowanym okresie sprowadziliśmy o 9% mniej serów niedojrzewających, tj. 3,8 tys. ton, o 21% mniej serów dojrzewających, tj. 6,7 tys. ton. Ograniczono również import masła o 25%, do 1,7 tys. ton. W okresie styczeń – luty 2016 r. do kraju przywieziono o 1% więcej odtłuszczonego mleka w proszku (4,1 tys. ton), i o 7% mniej pełnego mleka w proszku (1,7 tys. ton).

7. Nadzwyczajne wsparcie w sektorze mleka

Do 18 marca bieżącego roku Agencja Rynku Rolnego przyjmowała wnioski o udzielenie wsparcia w ramach tymczasowej nadzwyczajnej pomocy dla rolników w sektorach hodowlanych. Wsparcie mogą uzyskać producenci, którzy w roku

kwotowym 2014/2015 wprowadzili do obrotu mleko w ilości nie mniejszej niż 15 tys. kg oraz w dniu złożenia wniosku posiadali, co najmniej 3 krowy typu mlecznego lub kombinowanego, w wieku przekraczającym 24 miesiące, zgłoszone do rejestru zwierząt gospodarskich oznakowanych i siedzib stad tych zwierząt. Wysokość wsparcia zależy m.in. od ilości mleka wprowadzonej do obrotu w roku 2014/2015, jednak nie większej niż 300 tys. kg. Na dzień 1 kwietnia do ARR wpłynęło 94 tys. wniosków. Najwięcej z nich złożono w województwie mazowieckim – 24 tys., podlaskim – 18 tys., oraz wielkopolskim i łódzkim – po 10 tys. Udział wyżej wymienionych województw stanowi 66% w całej puli złożonych wniosków. Płatności w kwocie 122,9 mln zł (po 50% z budżetu unijnego i krajowego) zostaną zrealizowane do 30 czerwca 2016 r.

8. Prywatne przechowywanie OMP

Na dzień 10 kwietnia 2016 roku łącznie na okres przechowywanie od 90 do 210 dni i 365 dni, w UE zgłoszono 18,4 tys. ton odtłuszczonego mleka w proszku. Najwięcej pochodziło z Holandii (7,8 tys. ton) i Belgii (3,9 tys. ton). W Polsce zgłoszono 268 ton OMP. Uwzględniając ilości odtłuszczonego mleka w proszku wycofane z prywatnego przechowywania, w unijnych magazynach na koniec marca bieżącego roku, znajdowało się 35,8 tys. ton OMP, w tym w Polsce – 697 ton.

9. Prywatne przechowywanie masła

Do 10 kwietnia bieżącego roku do mechanizmu prywatnego przechowywania masła zgłoszono 55,2 tys. ton, z czego 23,8 tys. ton pochodziło z Holandii, 11,7 tys. ton z Niemiec, 10,9 tys. ton z Francji, 4,7 tys. ton z Belgii. Polscy przedsiębiorcy zgłosili do mechanizmu 693 ton tego produktu. Według stanu z końca marca 2016 roku, po uwzględnieniu ilości wycofanych, w unijnych magazynach znajdowało się 63,6 tys. ton masła, w tym w Polsce – 714 ton.

10. Prywatne przechowywanie serów

Rozporządzeniem wykonawczym KE (UE) nr 2016/225 z dnia 17 lutego 2016 r. Komisja Europejska umożliwiła Irlandii, Francji, Włochom, Litwie, Holandii, Finlandii, Szwecji i Wielkiej Brytanii składanie wniosków o nadzwyczajne dopłaty do prywatnego przechowywania niewykorzystanych ilości serów (68,1 tys. ton). Wnioski o dopłaty mogą być składane do 30 września bieżącego roku. W okresie od 21 lutego do 10 kwietnia 2016 r. przedsiębiorcy z Włoch, Francji, Holandii, Finlandii, Szwecji i Wielkiej Brytanii do prywatnych magazynów zgłosili prawie 34,2 tys. ton tych serów. Przyznany limit wykorzystana już Szwecja. Na koniec marca bieżącego roku, uwzględniając ilości wycofane z prywatnego przechowywania, w unijnych magazynach znajdowało się 29,3 tys. ton serów.

11. Zakup interwencyjny OMP

W 2016 roku utrzymuje się ograniczony światowy popyt na odtłuszczone mleko w proszku, co przyczyniło się do dalszych obniżek cen tego artykułu. W konsekwencji już w I kwartale bieżącego roku, unijni przedsiębiorcy wykorzystali standardowo

obowiązujący limit interwencyjnych zakupów OMP, tj. 109 tys. ton. W związku z tym Komisja Europejska zamknęła zakupy na zapasy interwencyjne po ustalonej cenie. Polscy przedsiębiorcy zaoferowali do interwencji 16,8 tys. ton odtłuszczonego mleka w proszku. W unijnych magazynach na koniec marca bieżącego roku w ramach tego mechanizmu zgromadzono 104 tys. ton OMP, w tym w Polsce 9,2 tys. ton. KE postanowiła od 21 kwietnia 2016 r. zwiększyć limit zakupów po ustalonych cenach o kolejne 109 tys. ton OMP, do 218 tys. ton.

12. Zakup interwencyjny masła

Unijni przedsiębiorcy do dnia 10 kwietnia 2016 r. nie byli zainteresowani sprzedażą masła na zapasy interwencyjne, mimo to KE w przypadku tego artykułu również zwiększyła limity z 50 tys. ton do 100 tys. ton.

13. Program „Mleko w szkole”

Jednym z programów mających na celu kształtowanie u dzieci i młodzieży prawidłowych nawyków żywieniowych, jest program „Mleko w szkole”. W ramach programu dzieci mogą spożywać mleko białe i smakowe o różnej zawartości tłuszczu, twarożki, sery i jogurty. Na realizację programu w roku szkolnym 2015/2016, tj. od 1 września 2015 r. do 31 marca 2016 r. łącznie z budżetu unijnego i krajowego, wydano 19,4 mln zł. Ogółem od momentu wejścia Polski do Unii Europejskiej do 31 marca 2016 roku na program „Mleko w szkole” wydano 1,3 mld zł, z czego 28,7 mln zł stanowią środki z FPM.

14. Fundusz Promocji Mleka

Obsługiwany przez ARR Fundusz Promocji Mleka ma na celu wspieranie marketingu rolnego, wzrost spożycia oraz promocje mleka i jego przetworów. W 2015 roku na rachunek FPM wpłynęło 10,3 mln zł. Ze środków Funduszu współfinansowano m.in.: program „Mleko w szkole”, dwie kampanie – „Trade Milk” oraz „Mam kota na punkcie mleka”, targi i wystawy, akcje promocyjne i informacyjno-edukacyjne, szkolenia oraz działania promocyjne poza granicami Polski. W okresie od stycznia do lutego bieżącego roku na rachunku FPM zgromadzono 378,5 tys. zł.

Opracowała: Dorota Śmigielska